

Finskstøver i Norge

SUOMENAJOKOIRA



Finsk støver

Finsk støver (FCI 051), eller finskestøver som mange kaller den, er en mellomstor-stor drivende jakthund av støvertypen som oppsto i Finland på slutten av 1800 tallet. På finsk heter den *Suomenajokoir*.

Opprinnelse og alder

Finskestøveren er et resultat av kryssavl på 1800 tallet, da det i Finland var en økende interesse for å få frem en egnet jakthund av støvertypen i landet. Når det hele begynte vet man ikke nøyaktig, men noen har hevdet at det kan ha startet alt på 1700 tallet. Om det er tilfellet kan man nok kun snakke om tilfeldig kryssavl, for noen finsk støvertype kan man ikke snakke om før på andre halvdel av 1800 tallet.

Gullsmed Viktor E Tammelin (1846-1932) fra Björneborg på 1870 tallet førte med seg det kanskje mest merkbare grunnemnet til den finskestøveren. I Kokemäki utenfor Åbo fant Tammelin år 1873 hannhunden Hurtig, som kom til å bli benyttet mye i avl og som ga anledning til heftige meningsytringer. Hurtig viste seg å bli linjens viktigste hund. Han var kraftig og staselig, 69 cm høy, med kort hårlag og av farge sølvgrå med svarte flekker. Man antok at Hurtig var den siste av harlekinrasens tro tjenere.



Tammelin sammen med sine stamhunder Hurtig og Trissan

I begynnelsen av 1900-tallet startet et antall avls foreninger sin virksomhet, som kom til å få stor betydning for raseutviklingen. De mest kjente var Alsa, grunnlagt 1904 og Trio ledet av professor Kalle Rikala som anses være den Finskestøverens hoved arkitekt ettersom han senere i egenskap av kynolog i større format kom til å lede hele foredlings arbeidet.

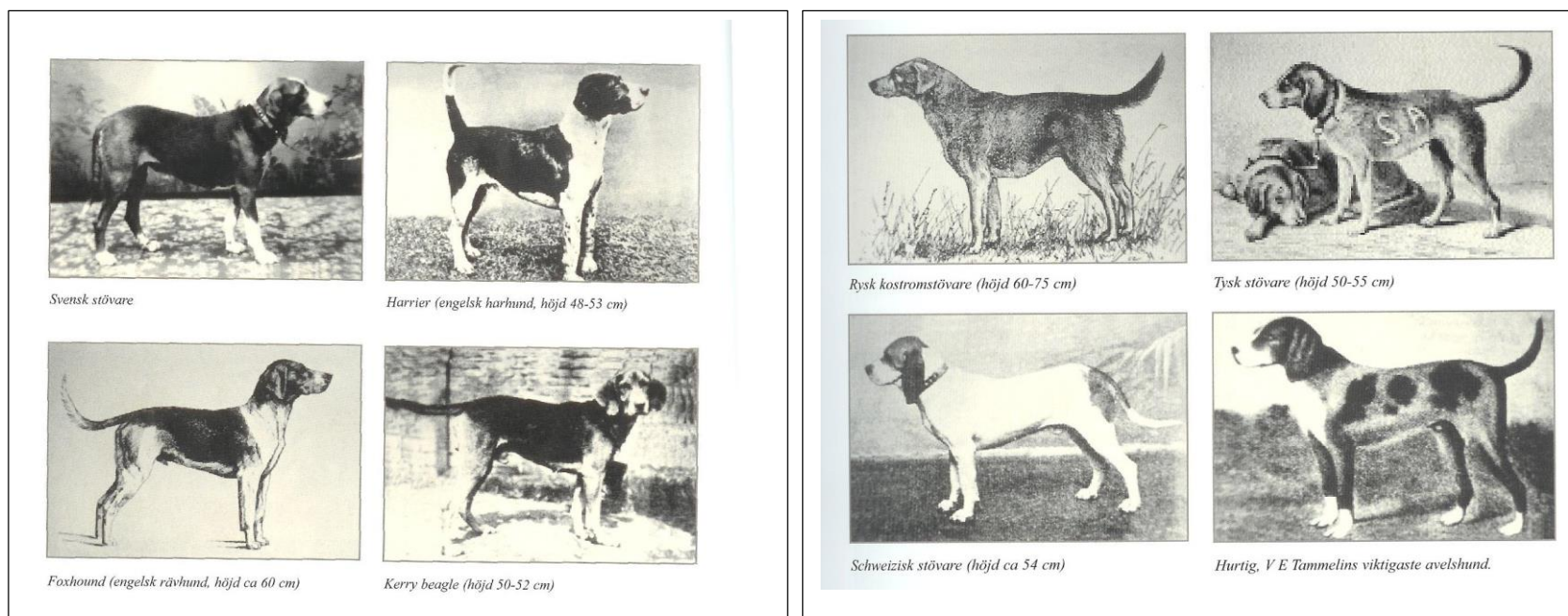


Professor Kalle Rikala
Finsk-støverens far



Stella VIII Trio
(Født 1896)
var Trio
hundenes
egentlige
stammor og
en utmerket
jakt- og
avlstispe.
Man kan
tydelig se den
blivende
finske-
støverens
drag.

Det sies at hunderasen er grunnlagt på Svenske støvere (senere kalt Hamilton støver), Russisk kostromstøver, Foxhound, Harrier, Kerry beagle (også kalt Pocadan) og Sveitser støver, men i hvilken grad de enkelte rasene inngår vet man ikke. I 1893 ble det imidlertid tatt et initiativ til å skape en homogen rase av typen, som på den tiden var i ferd med å bli ganske populær på grund av sine utmerkete jaktegenskaper. Den første rasestandarden ble klar i 1932 og stamboka ble stengt i 1948.



I Skandinavia og Finland er Finskstøveren en meget populær jakthund, men rasen er ikke særlig kjent utenfor Norden.

Utseende, anatomi og fysikk

Finsk støver er tydelig rektangulær og sterk, uten å virke tung. Den har et edelt og vel utmeislet hode, med markert nakkeknøl og svakt markert stopp. Snutepartiet er velutviklet, med sterke kjever. Mørke øyne og hengende ører, som er relativt lange og brede ved basen. Halsen er mellomlang og kraftfull. Dyp brystkasse og en noe opptrukken buklinje. Middels lang, rett og muskuløs rygg, og et velutviklet og kraftig kryss. Muskuløse lemmer med solid benstamme. Halen er lang og avsmalnende mot haletippen. Den bæres normalt i rygglinjen eller noe lavere.

Hannhunder blir ca 55-61cm i skulderhøyde (ideelt 57-59 cm) og veier vanligvis omkring 23-27 kg.

Tisper blir ca 52-58 cm i skulderhøyde (ideelt 54-56 cm) og veier vanligvis 2-3 kg mindre.

Bruksområdet

Finskstøver er først og fremst en utpreget jakthund på småvilt, som hare og rev. Den kan også bli en god brukshund for mye annet, for eksempel som ettersøkshund, sporhund eller narkotikahund. Som jakthund er den hurtig, energisk, utholdende og selvstendig. Rasen er også en god og rolig familiehund.

Lynne og væremåte

Finskstøver er en rase som trenger mye mosjon og god plass for å trives. Den er normalt harmonisk og rolig, og skal ha et jevnt godt gemytt. Det sies også at finskstøveren er lett å dressere og liker psykiske oppgaver å bryne seg på. Rasen passer utmerket i en aktiv familie som liker å tilbringe mye tid i skog og mark, og da spesielt som jegere i jaktseasonen.

Finsk støveren i Norge:

Finskstøver i Norge er ikke av gammel dato. Det var en og annen her før 1938, men først dette året ble begynnelsen til den stammen vi i dag gjerne kaller den gamle Norske Finskstøver stammen.

Føre 1970 tallet hadde rasen liten utbredelse i Norge, men årene 1972 til 1975 økte registreringstallene sterkt fra 12 til 241 år 1975. Årsaken til at Finskstøver fikk så stor utbredelse var helt klart at den både gjorde det bra på jaktprøve og ofte gikk til topps på utstilling

Registreringstallene holdt seg ganske jevnt i mange år og nådde sin topp 1990, med 476 registrerte hunder. I senere tid har registreringstallene gått nedover sammen med de andre støverne. I 2013 ble det registrert 177 valper.



Med utgangspunkt fra 1970 og med NJCH-NJCH Ruskåsen`s Raja som frontfigur. Hun var en finne etter hva rasestandarden sier at den skal være.

Når Finskstøver på 1970 tallet ble populær var Ruskåsen`s Raja en sterk bidragende årsak til det. Etter oppdretterens ønske stiltes hun ut over hele Norge med utmerket resultat. Når Raja og andre finner vant jaktprøver og utstillinger økte rasen sterkt ved midten av 1970- tallet. Hun hadde nesten ingen konkurranse i sin egen rase, men resultatene forøvrig på ti utstillinger resulterte i 6 BIG og 2 BIS. Dommerne ble veldig betatt av denne tispem.

Så til rasens eksteriøre utvikling. Tidlig på 1970-tallet var Finskstøveren meget homogen med ca 70% første premier og nesten ingen fikk 0 pga for dårlig mentalitet. Da rasen ble meget populær økte den raskt fra 1975. Oppdretterne tok mindre hensyn til rasestandarden og finnen ble ikke så bra eksteriørt p.g.a en så rask oppgang. Rasen mistet mye av sitt særpreg. Det ble stor forskjell på hodene, det gode forbrystet forsvant nesten, korte kryss, dårlige vinkler. Fargene og hårlaget utviklet seg også negativt. På utstilling var rasen nede på ca 40%

førstepremier, antall tredje premier økte og flere fikk 0 pga svakt temperament.

På den tiden var det noen oppdrettere som hadde stor betydning for fremgangen på rasen. Vi kommer ikke utenom Oscar W Nilsen innehaver av kennel Stensåsen. Som eksteriørdommer, jaktprøvedommer, avlsråds medlem og stifter av FFN har han gjort en formidabel jobb for rasen. Nevnes også kennel Floråsen, Harehegnet, Særliset`s og mange fler....

I dag holder rasen seg på et stabilt godt nivå, men man ser ofte dårlige hoder med divergerende linjer og dårlig markert nakkeutspring, løse fronter, steil og fremskutt skulder/overarm og dertil manglende frembryst, avfallende og korte kryss med dertil åpne vinkler, manglende steglengde, styrke og utholdenhet i stegene. En gang i blant ser man virkelig gode finner og det er gledelig.

Finsk støver

FCI: rasenr: 051 FCI dato: 13.05.1995

NKK dato: 26.05.1998

Opprinnelsesland/hjemland: Finland.

Helhetsinntrykk: Trefarget, middels stor, tydelig rektangulær. Kraftig, men ikke tung. Når hunden står skal avstanden mellom for- og bakben være lik kroppslengden, eller noe lengre. Avstanden mellom forben er lik brystbredden. Avstanden mellom bakbena minst like bred som mellom forben. Tydelig kjønnspreg.

Viktige proporsjoner:

Kroppslengde/mankehøyde = 1,1:1

Mankehøyde/brystdybde = ca 2:1

Skalle/snuteparti = ca 1:1 Skallebredde/-

lengde/-dybde = ca 1:1:1

Adferd/temperament:

Rolig, energisk og vennlig, aldri aggressiv



Utmerket type



Sterk velbygget hannhund, ideell type.
Klare avgrensede farger



Tispe av noe tung type. Hanhund preg



Noe kompakt, men sterk hann. Fine klare farger, men mangler kjønnspreg i hode

Skalle:

Sett forfra jevnt bred med hvelvet skalle. Sett fra siden er pannen noe hvelvet. Skallens og snutepartiets overlinje parallell. Markert, men ikke dyp pannefure. Øyenbrynsbuen og nakkeknølen tydelig markerte.

Stopp: Øyenbrynsbuene danner et svakt, men tydelig stopp

Nesebrusk: Sort, godt utviklet. Store og bevegelige nesebor

Snuteparti: Lika langt som skallepartiet, forholdsvis dypt, jevnbred. Rett neserygg. Underlinjen dannes av underkjeven som skal være nesten parallell med neseryggen

Lepper: Velutviklet, godt pigmenterte. Overleppen vakkert avrundet. Tilliggende lepper og munnviker

Kjever/Tenner: Kraftige kjever. Regelmessig saksebitt. Komplet tannsett med velutviklele tenner

Kinn: Relativt tørre



Vakkert hannhund hode. Ideelt på alle måter



Godt tisperhode, tydelig nakkeutspring, men dårlig øreholdning



Ukorrekte proporsjoner. Kileformet, for høyt ansatte ører. Korrekte øyne, godt pigmentert



Vakkert uttrykk, bra pigment. Tydeligere nakkeutspring ønskes

Øyne: Middels store. Noe ovale, mørkebrune og rettet fremover med et rolig uttrykk, ikke utstående. Sorte øyenlokkrender

Ører: Forkant ligger inntil hodet. Bakre kant rettet utover med ørespissen nesten fremover rettet. Glatte og når over halvparten av snutepartiet. Ansatt på høyde med en tenkt linje dratt fra nesebrusken og gjennom øyet

Hals: Middels lang, muskuløs, forholdsvis tørr, svak nakkebue. I stående skal snutespissen være på nivå med rygglinjen eller noe høyere



Vakre øyne, velplasserte ører. Korrekt varm tannfarge.



Ovale øyenåpninger, men noe fremtredende. For mye ørebrusk, ørene henger da noe luftig.



God øyenform, men mørkere øyne foretrekkes. Dårlig øreholdning, for mye spetter i det hvite, bra pigmentert nesebrusk.



Kraftig tisperhode, dårlig kjønnspreget.

Forlemmer:

Helhetsinntrykk: Velvinklet. Sett forfra rette og parallelle. Over- og underarm like lang. Brystkassens dypeste punkt skal være ved albuen.

Skulder: Skulderblad relativt langt, skråstilt og kraftig. Godt tilliggende mot brystkassen og meget bevegelig

Overarm: Like lang som skulderbladet. Tydelig skråstilt og kraftig

Albua: Rette bakover, godt tilbakelagt og tilliggende til brystkassen

Underarm: Loddrett, kraftig og senete. Kraftig, oval benstamme

Håndrot: Fjærende

Mellomhånd: Svakt skråstilt

Poter: Noe ovale og høye med godt sluttede og hvelvede tær. Klørne kraftige og helst sorte, på sidene beskyttet av tett hårlag



Rette parallell front, tanke utsvingte poter



Rett stabil front, noe sprikende poter



Løs front med utsvingte albuer, samlede gode poter, men alt for mye hvitt i brystet



Ideelt framparti, Godt tilbakelagt skulder og utmerket frembryst.



Steil skulder og overarm, lite fjærende mellomhånd



Fremskutt og steil, helt utvisket frembryst

Kropp:

Overlinje: Rett og muskuløs

Rygg: Middels lang

Lend: Relativt kort og kraftig

Kryss: Velutviklet, lang og kraftig, svakt avfallende. Sett fra siden er krysset en vakker avrundet fortsettelse av rygglinjen

Bryst: Lang, hvelvede ribben, når til albuen. Tydelig markert forbryst

Underlinje/Buk: Svak opptrukket

Hale:

Lavt ansatt, lett bøyet og når omtrent til haseleddet. Kraftig ved roten og smalner mot spissen, bæres hengende og følger bakpartiets linjer. Under bevegelser bæres høyere, men høyst til rygglinjens nivå. Samme pels på hale som på kroppen



Sterk harmonisk kropp



Sterk og harmonisk kropp



Noe lang, svak rygg. Parallele gode farger



Spe og lett kropp, kort bryst, avfallende kryss



Korrekt båret hale.



Hale av korrekt lengde og form. Forøvrig godt muskuløst bakparti

Baklemmer:

Helhetsinntrykk: Kraftige og velvinklede. Sett bakfra rette og parallelle

Lår: Lange og brede med kraftig muskulatur

Knær: Rettet fremover. Forkanten jevnt buet

Underlår: Relativt lang, skråstilt og spenstig

Haser: Kraftige, relativt lave

Mellomfot: Relativt kort, kraftig og loddrett

Poter: Forover rettet. Noe ovale og høye med godt sluttede og hvelvede tær. Klørne kraftige og helst sorte. Spenstige trede puter, helst sorte, på siden beskyttet av tett hårlag



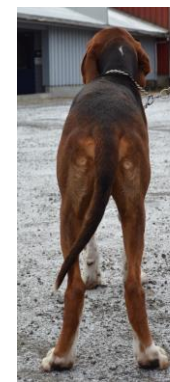
Kryss med passe helning. Passe vinklet, muskuløst og tørt bakparti med samlede poter.



Parallell og rette bakben.



For åpne vinkler



Smal og noe kuhaset



Understilt og med for åpne vinkler.



God bredde i krysset med god muskulatur, men for avfallende kryss og dertil utsvinklede knær og tydelig kuhaset

Bevegelser:

Lett, effektivt trav med langt steg. Fast og stram rygglinje. Parallele bevegelser

Kommentar:

En riktig bygget byget finne har jordvinnende bevegelser, altså alltid to ben i bakken når den traver.

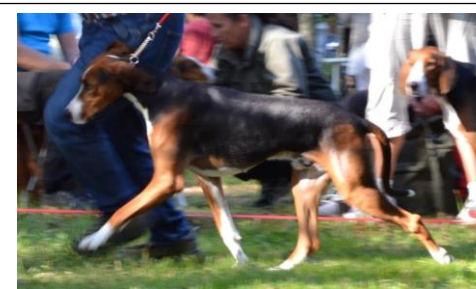
Hunder med feil proporsjoner, for kort eller ikke tilstrekkelig vinkler, vill i trav ha en svevefase, dette er ikke riktig.

Vi har også finner som er for lange og overvinklet. Dette er mindre ønskelig da det er meget energi krevende under jakt.

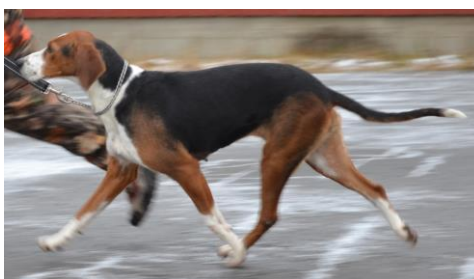
Se etter harmoni og balanse



Lett effektivt trav med god steglengde, stram overlinje, korrekt båret hale. Beveger seg uanstrengt



Lette effektivt trav, bra steg og godt fraspark. Beveger seg uanstrengt



Bunden, mangler steglengde, noe steil og fremskutt skulder, for avfallende kryss, beveger seg anstrengt



Bra driv, korrekt båret hale, men bærer hode noe høyt

Hud:

Tykk, godt tilliggende og uten rynker

Pels:

Hårlag: Kort, tett og myk unnerull. Middels lang, tilliggende, rett, tett og relativt stri dekkpels.

Farge: Trefarget. Mantel skal være sort. Varm rødbrun på hode, kroppens underside, skuldrene, lår og bena. Hvite tegninger forekommer vanligvis på hode, halsen, brystet, nederst på bena og på halespissen

Det er lite problemer med huden på finskstøveren, men når det gjelder pels og hårlag, så er det mange med for kort dekkpels. Det forekommer også hunder med for fin, kort og myk pels med dårlig underull. Det er viktig at hårlaget er relativt stritt med noe unnerull. Stri pels absorberer lite vann og underullen gir luft mellom hud og dekkpels slik at den tåler mer kulde og fuktighet. For fin pels absorberer lettere fuktighet som resulterer i at den blir våt og får et større varmetap.

Det er stor variasjon i fargene for tiden, men overdrevet flekket eller hvit halsring/hele halsen hvit er å anse som stor feil.

Standardens foreskrevne mantel eller sadel strekker seg fra øverst i nakken til godt bak på lend/kryss. Det er mange individer med tydelig hvit hals/nakke eller hel halsring, dette vil da bryte mantelen/sadelen. Om det hvite ikke strekker seg inn på skulderen må man vurdere i hvilken grad dette skjemmer uttrykket og typen. Det må aldri gi inntrykk av noen annen rase. Er man i tvil er det mest sannsynlig for mye hvitt og det bør vektlegges i kritikk og premiering.

HUSK! Sort mantel/sadel med hvit bliss, hvitt bryst, hvite sokker og hvit haletipp, forøvrig varm brun tannfarge med klare avgrensninger mellom fargene. Klare og rene farger foretrekkes. Spetter og tics er uønsket.



Gode farger. Hel mantel, gode overganger, noe spetter i det hvite, passe hvitt. CK kvalitet



For mye hvitt i brystet. Strekker seg innover skulder. I sammenheng med hvitt i hals og bryst forekommer det ofte sammen med uønskede viltfarger



Hele halsen hvit. Stor feil. Nedsatt premie



Meget kort hårlag, i overkant med hvitt, lys tanfarge, en del brune hår i sadel



Urene farger på skulder og lår, sørgeband, parallelt fint bliss.



lys tanfarge, i overkant med hvitt i front,

Størrelse og vekt:

Mankehøyde:

Hannhunder: 55-61 cm.
Idealhøyde 57-59 cm

Tisper: 52-58 cm.
Idealhøyde 54-56 cm

De fleste finskstøvere er innenfor angitte mål, men rasen er blitt større de senere årene. Mange er over middels store og flere og flere ligger på max mål. Det bør legges vekt på å fremheve hunder som ligger innenfor ønsket idealmål, dette bør også vektlegges i vurderingen av CK.

Man må **KUN** gi hunder av champion kvalitet CK/Cert, ved tvil så er det mest sannsynlig at ikke hunden er av champion kvalitet!



Ideell type i henhold til proporsjoner, bygning, farger

Feil:

Ethvert avvik fra foregående punkter skal betraktes som feil. Hvor alvorlig feilen er, skal graderes etter hvor stort avviket er i relasjon til rasebeskrivelsen

- For lett eller for tung kroppsbygning
- Mankehøyde som over- eller underskriver tillatt variasjon med 1 cm
- Kvadratisk eller for rektangulær kroppsform
- manglende kjønnspreg
- Noe redd eller for aggressiv ovenfor andre hunder
- Snipete eller for kort snuteparti, tydelig trekantet hode, løs hud på hodet
- Kort og samtidig avfallende kryss
- Lange eller flate poter, sprikende tær
- Lang eller tydelig myk pels
- Overdrevet flekket
- Svakt markert mantel med rikelig innslag av brune hår
- Mye lyse eller grå hår blandet med sorte hår i mantelen



Feil proporsjoner, steil skulder/overarm



Kileformet hode, tung kropp



Tung tisse, ukorrekt kjønnspreg



Lett og snipete hode, spe og luftig

Diskvalifiserende feil:

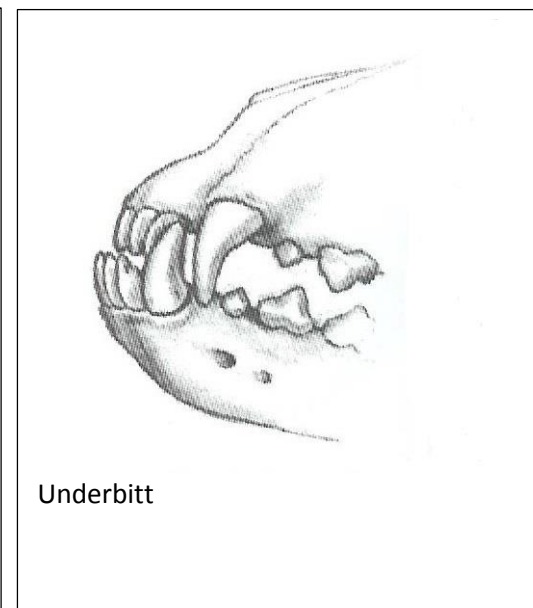
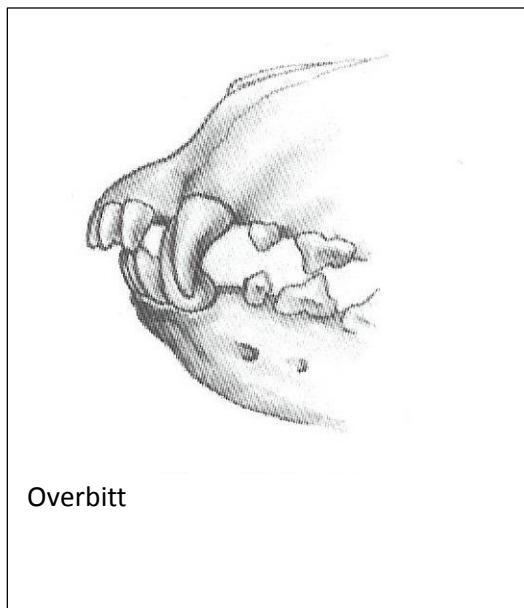
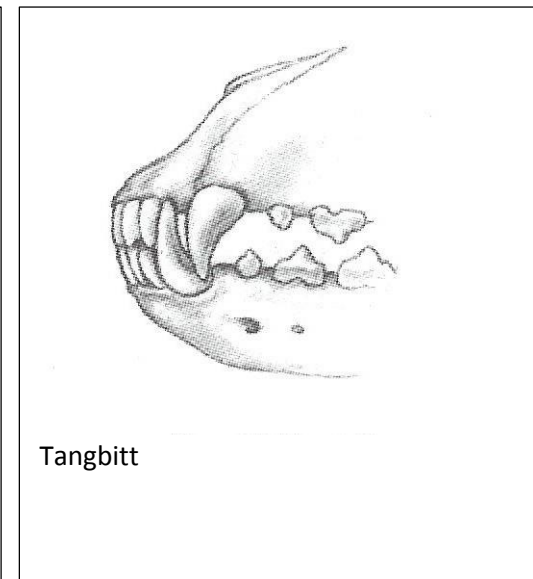
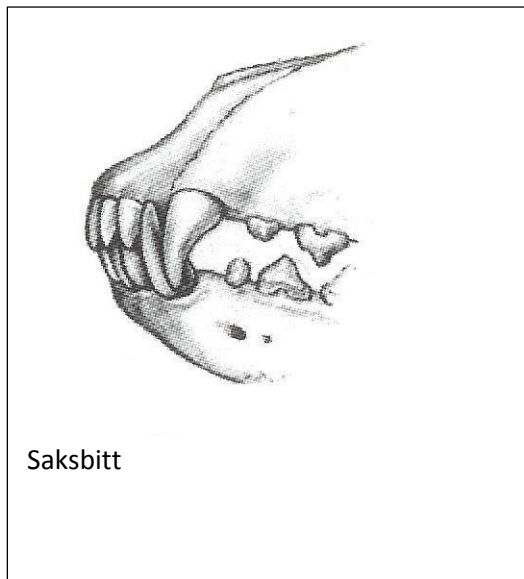
- Mankehøyde som over- eller underskrider tillatt variasjon med mer enn 1 cm
- Underbitt eller kraftig overbitt
- Krok hale
- Manglende pigment på nesebrusken
- Aggressivitet

OBS:

Hannhunder skal ha to normalt utviklede testikler på normal plass

Rasebeskrivelsen er oversatt fra gjeldende FCI- standard

Norsk Kennel Klub, 26.mai 1998



Norske Harehund Klubber`s Forbund`s rasekompendium for finsk støver
Ansvarlig utgiver: Norske Harehund Klubbers Forbund
Fagansvarlig: Oscar W Nilsen, Arnstein Hagen
Avlsråd: Per Kristiansen, Trond Johannesen
Lay-out og bilder: Arnstein Hagen

